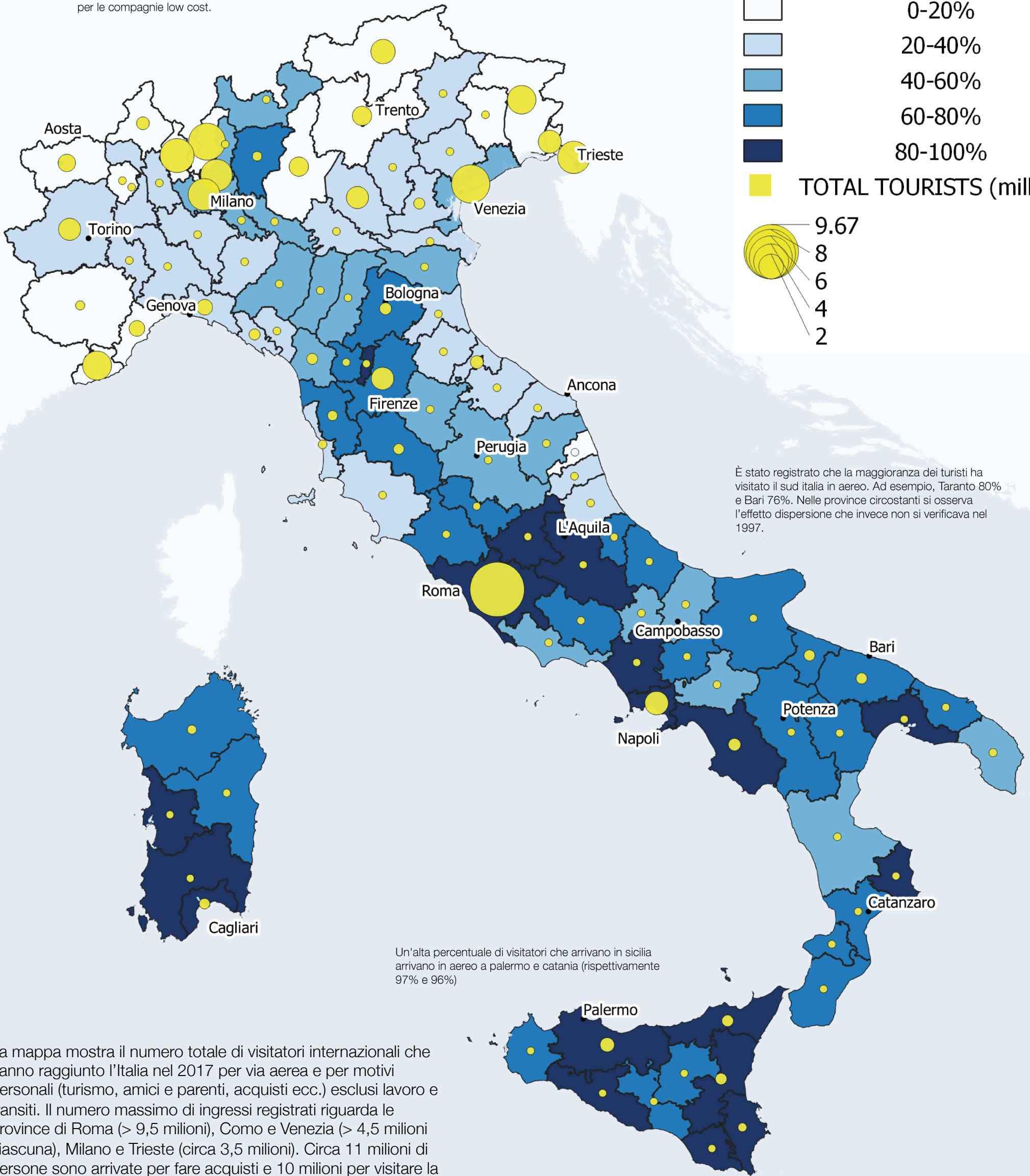
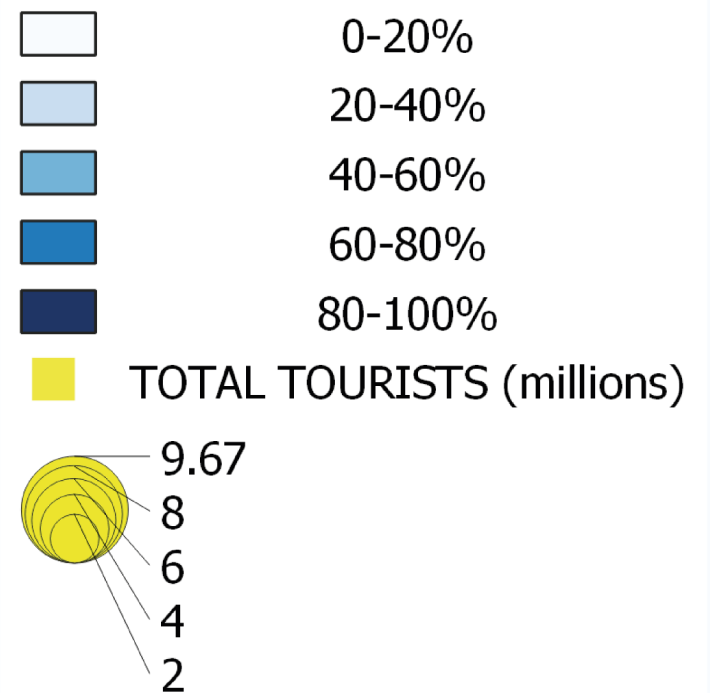


Si può osservare che Bergamo riceve relativamente meno turisti ma con un'elevata quota modale per via aerea a causa dell'importante contributo dell'aeroporto di Bergamo-Orio al Serio che funge anche da base per le compagnie low cost.

- Tourist districts (Mipaaft)
- Other tourist clusters

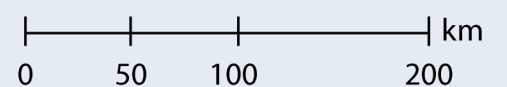
Visitors by AIR (%)



È stato registrato che la maggioranza dei turisti ha visitato il sud Italia in aereo. Ad esempio, Taranto 80% e Bari 76%. Nelle province circostanti si osserva l'effetto dispersione che invece non si verificava nel 1997.

Un'alta percentuale di visitatori che arrivano in Sicilia arrivano in aereo a Palermo e Catania (rispettivamente 97% e 96%)

La mappa mostra il numero totale di visitatori internazionali che hanno raggiunto l'Italia nel 2017 per via aerea e per motivi personali (turismo, amici e parenti, acquisti ecc.) esclusi lavoro e transiti. Il numero massimo di ingressi registrati riguarda le province di Roma (> 9,5 milioni), Como e Venezia (> 4,5 milioni ciascuna), Milano e Trieste (circa 3,5 milioni). Circa 11 milioni di persone sono arrivate per fare acquisti e 10 milioni per visitare la famiglia e gli amici. Rispetto al 1997 (12%), i visitatori totali arrivati per via aerea sono aumentati al 40% nel 2017.

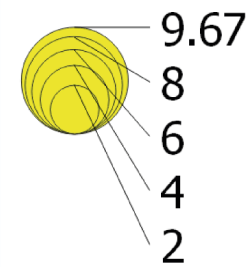


Le regioni settentrionali del Trentino Alto Adige e del Friuli Venezia Giulia sono accessibili principalmente in auto a causa dell'assenza di aeroporti internazionali. Il treno è insignificante ed è concentrato solo sull'asse del Brennero.

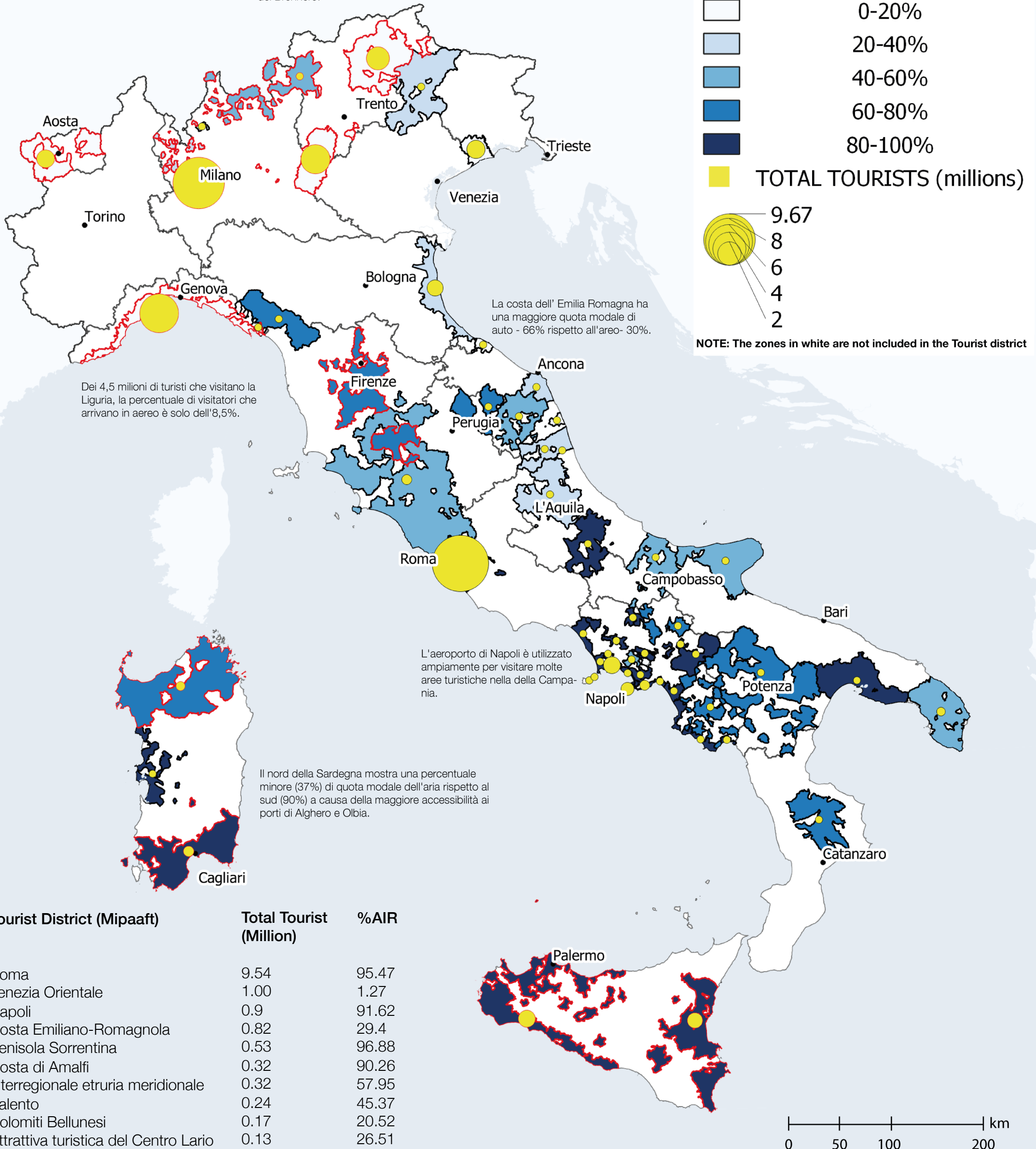
Tourist districts (Mipaaft)
 Other tourist clusters

Visitors by AIR (%)

0-20%
 20-40%
 40-60%
 60-80%
 80-100%
 TOTAL TOURISTS (millions)



NOTE: The zones in white are not included in the Tourist district



Dei 4,5 milioni di turisti che visitano la Liguria, la percentuale di visitatori che arrivano in aereo è solo dell'8,5%.

La costa dell' Emilia Romagna ha una maggiore quota modale di auto - 66% rispetto all'aereo - 30%.

L'aeroporto di Napoli è utilizzato ampiamente per visitare molte aree turistiche nella della Campania.

Il nord della Sardegna mostra una percentuale minore (37%) di quota modale dell'aria rispetto al sud (90%) a causa della maggiore accessibilità ai porti di Alghero e Olbia.

Tourist District (Mipaaft)	Total Tourist (Million)	%AIR
Roma	9.54	95.47
Venezia Orientale	1.00	1.27
Napoli	0.9	91.62
Costa Emiliano-Romagnola	0.82	29.4
Penisola Sorrentina	0.53	96.88
Costa di Amalfi	0.32	90.26
Interregionale etruria meridionale	0.32	57.95
Salento	0.24	45.37
Dolomiti Bellunesi	0.17	20.52
Attrattiva turistica del Centro Lario	0.13	26.51